

Rapport moral et d'activité **2022**



Nos points d'accueil

La Mission Locale couvre un territoire de 1 388 km² constitué de 134 communes soit environ 161 445 habitants sur 5 EPCI : Communauté d'Agglomération du Libournais, CDC Castillon Pujols, CDC du Pays Foyen, CDC du Fronsadais, CDC du Grand Saint Émilionnais.

Siège

Libourne : Les Berges de l'Isle -
189 avenue Foch • 05 57 51 71 27
Du lundi au vendredi de 9h à 12h30 et de 13h30 à 17h
(fermé le jeudi matin)

Antennes

Castillon-la-Bataille : 2 rue
du 19 mars 1962 (France services)
• 05 64 10 12 90

Coutras : 9 rue Victor Hugo
• 05 57 69 46 15

L'antenne de Coutras a déménagé fin juin au 9 rue Victor Hugo pour des locaux plus grands, plus récents, proches du centre et qui permettent d'accueillir des ateliers CEJ et des permanences partenaires.

Saint-Denis-de-Pile : 9 avenue
François Mitterrand (CCAS)
• 05 57 51 71 27

Sainte-Foy-la-Grande :
12 boulevard Garrau (France services) • 05 57 46 59 22

Permanences

05 57 51 71 27

Branne : Médiathèque,
Rue du Fort Bayard

Galgon : Mairie,
2 Esplanade Charles de Gaulle

Guîtres : Bibliothèque,
2 rue du Colombier

Izon : Pépinière d'entreprises,
230 avenue d'Uchamp

Pellegrue : Mairie,
7 Place du 8 mai 1945

Rauzan : Mairie,
6 rue de l'Hôpital

Saint-Médard-de-Guizières :
Mairie, 9 Esplanade du 18 juin

Saint-Seurin-sur-l'Isle : CCAS
Résidence Autonomie Les Milles
Fleurs, 1 rue Rosa Bonheur

ÉDITO



Thierry MARTY

Président de la Mission Locale
du Libournais et de l'ARML

Maire adjoint de Libourne
délégué à l'éducation

Vice-Président de la Communauté
d'agglomération du Libournais

2022 a été sans nul doute une année largement consacrée au déploiement du Contrat d'Engagement Jeunes, nouvelle opportunité offerte aux jeunes du territoire !

La Mission Locale du Libournais a été au rendez-vous de cette ambition nationale : **439 jeunes ont pu en bénéficier sur le Libournais.**

Les conseillers de la Mission Locale ont travaillé « d'arrache-pied » pour que l'accompagnement de chaque jeune se traduise en une nouvelle étape franchie vers l'insertion sociale et professionnelle de chacun.

Au-delà du CEJ, la Mission Locale du Libournais s'est attachée à soutenir la dynamique de **2708 jeunes en proximité en lien avec nos partenaires locaux et institutionnels** : la Région Nouvelle Aquitaine, le Département de la Gironde, l'Agence Régionale de Santé, les 5 intercommunalités du Libournais et le Pôle Emploi, notamment.

C'est ce lien fort qui permet de proposer des actions en adéquation avec les besoins spécifiques de notre territoire en matière de santé, de mobilité, de formation et de période d'immersion réussie en entreprise.

Dans le cadre de la démarche de labellisation de notre Mission Locale nous organiserons **un grand temps d'échange en octobre 2023 pour partager avec tous nos partenaires et les jeunes notre vision du territoire afin de formaliser notre plan stratégique pour les 5 années à venir dans l'intérêt des jeunes.**

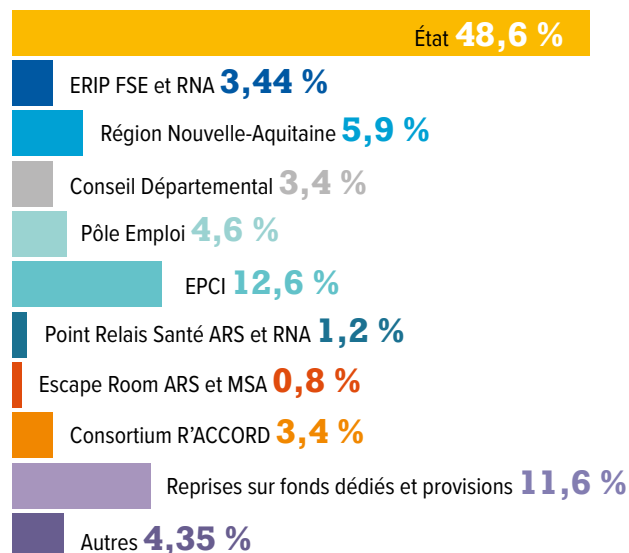
Mobiliser nos atouts locaux et ne rien s'interdire, comme a pu le faire le jeune Quentin, accompagné par la Mission Locale, en réalisant 6 mois d'immersion en entreprise au Portugal, sera aussi notre crédo pour 2023 !

Je remercie les salariés de la Mission Locale pour leur dynamisme et leur engagement au service de la jeunesse !

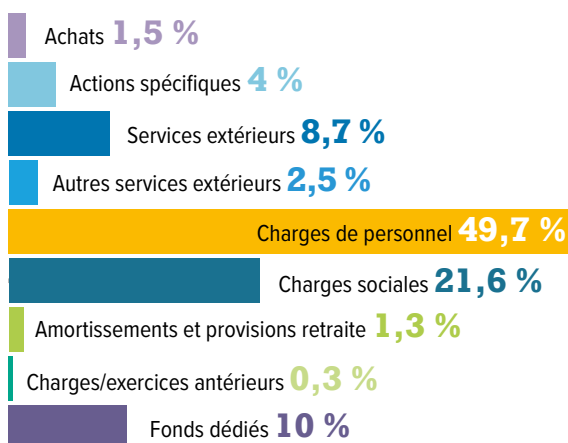
Budget 2022

Montant global :
2 707 242 €

Recettes



Dépenses



L'équipe

de la Mission Locale 2023

Moyenne d'âge



Directrice
Corinne VENAYRE

PÔLE ADMINISTRATIF ET GESTION DES DISPOSITIFS
(PACEA, CEJ, PPAE, RSA)



7

Natacha **RENAUD**, Responsable financière et Ressources humaines

Julien **DUFFAU**
Gestion administrative
Contrat d'Engagement Jeune

Emilie **DUMAS**
Chargée d'accueil et gestion
administrative des dispositifs

Nathalie **GROS**
Gestion administrative des
dispositifs et assistante informatique

CORINNE **GUHEL**
Chargée d'accueil siège

Christelle **LALANDE**
Assistante de direction & chargée
de communication

Jade **VÉRITÉ**
Stagiaire en communication

PÔLE INSERTION, EMPLOI, FORMATION
ET ESPACE MULTIMÉDIA



30

CONSEILLERS EN INSERTION

Marie **BAILLARD**
Mary **BARTKOWIAK**
Loïc **CHAMPAGNE**
Hélène **CID**
Yann **COUTEAU**
Stéphanie **DOUSSOT**
Yves **DUBREUILH**
Mélina **DUSAUTOIS-BOULERT**
Caroline **ETCHEVERLEPO**
Capucine **FLOQUET**

Christelle **GORON**
Delphine **GOUAU**
Ingrid **GRANDE**
Karine **HOLLMAN**
Eloïse **LEVEAU**
Laura **MALBERT**
Delphine **PASQUAY**
Amélie **VENIER**
Hélène **VEYRE**
+ 1 recrutement en 2023

COORDINATION POLE INSERTION
OBLIGATION DE FORMATION
Frédéric **PEREZ**

ACTIONS DE REPÉRAGE
CHARGÉE DE PROJET
Emilie **GUERIN-GRAZIDE**

POINT RELAIS SANTÉ
Gervaise **COUMETTE**

SERVICE EMPLOI, ALTERNANCE
Coralie **BELLOC**
Louis **REICHERT**

FORMATION, IMILO,
DOCUMENTATION
Marie **COUDERT**

ESPACE REGIONAL
D'INFORMATION
DE PROXIMITÉ (ERIP)
Marion **DOUSSET**
Vincent **DRUGEON**
Marie-Laure **TEILLET**

ANIMATION ESPACE
MULTIMÉDIAS
Jonathan **SALOMON**

1

JEUNE EN SERVICE CIVIQUE



Théo **GEORGET**
+ 1 recrutement en 2023



ACCOMPAGNEMENT DES JEUNES

Contrat d'Engagement

Élément marquant en 2022 pour la Mission Locale du Libournais, l'arrivée du Contrat d'Engagement Jeune a nécessité une adaptation de l'équipe, un enrichissement de l'offre de services et le renfort du partenariat avec Pôle emploi.

Le Contrat d'Engagement Jeune (CEJ) s'inscrit dans la continuité du plan « 1 jeune 1 solution ». En vigueur depuis le 1^{er} mars 2022, ce dispositif propose un **accompagnement individuel et intensif** mis en œuvre par les Missions Locales et Pôle emploi. Il s'agit d'un parcours entièrement **personnalisé** dont la durée peut varier de 6 à 18 mois avec l'objectif d'aider les jeunes à définir leur projet professionnel et à trouver un emploi.

Cet accompagnement renforcé des jeunes rencontrant des difficultés pour accéder à un emploi durable propose une **mise en action de 15 heures minimum par semaine**. Cette mobilisation se traduit par des stages en entreprise, de l'emploi, de la formation, des démarches en autonomie ou encore divers ateliers animés par les conseillers ou par des partenaires/prestataires. En contrepartie, les jeunes bénéficient d'une allocation pouvant aller jusqu'à 520 €, afin de gagner en autonomie et subvenir à leurs besoins.

► Diversifier et amplifier notre offre

Pour permettre aux jeunes d'avancer dans leurs projets et d'acquérir des compétences psychosociales, la Mission Locale et ses partenaires ont mis en œuvre des **ateliers** allant de l'aide à la recherche d'emploi au sport, en passant par la gestion du budget, la santé ou la citoyenneté. **Via l'application Ma Mission Locale, les jeunes accèdent rapidement et facilement à l'ensemble des ateliers proposés** (15 à 20 par mois).

Le CEJ a aussi été l'occasion de développer des **actions hors les murs** pour casser la routine des ateliers. Une journée de cohésion et de mobilisation a été organisée en mai réunissant 70 jeunes autour d'activités ludiques, sportives et réflexives au Lac des Dagueys de Libourne.

En juillet et octobre, **deux autres journées de cohésion organisées en collaboration avec la Mission Locale de Biganos ont permis aux jeunes Libournais de découvrir une activité sportive (course d'orientation) tout en travaillant la thématique emploi avec un rallye d'entreprises**. Les jeunes de Biganos ont pu quant à eux visiter un château viticole et échanger avec un employeur sur le thème du savoir-être en entreprise.



► Multiplier les rencontres avec les entreprises

Tout au long de leurs parcours, les jeunes CEJ bénéficient d'interventions régulières de diverses entreprises afin de favoriser leur **découverte des métiers** et l'accès à l'emploi (*Intérim 33, Mac Donald, Ange, O2, Crit Interim, Manpower, GEA...*).

Des entreprises du territoire offrant des perspectives d'emploi ont également ouvert leurs portes (*Feuillette, Média presse, Amicio, Ducamin, Intermarché, Carrefour, CEVA...*) permettant ainsi aux jeunes de découvrir un environnement de travail et des métiers souvent mal ou peu connus.

Nous remercions l'ensemble des ces entreprises d'accueillir, le temps d'une visite, les jeunes que l'on accompagne.

CHIFFRES CLÉS

439

jeunes entrés dans le dispositif en 2022 (dont 88 GJ)

+93%

374

stages (PMSMP) pour 188 jeunes

110

entrées en formation pour 101 jeunes

470

entrées en emploi pour 262 jeunes

► dont 21 entrées en alternance.

35%

de sorties positives

Jeune : décollage réussi !

► Journée de cohésion Biganos / Libournais



Paroles de jeunes

« Une journée enrichissante et riche d'échanges »

« Finalement c'est très simple d'aller à Biganos en 1h »

« c'est bien de sortir de Libourne ! »



« La course d'orientation comme le rallye d'entreprise m'ont permis de voir autre chose »

Paroles de conseiller

« Les jeunes se sont montrés participatifs et motivés, malgré une découverte totale de l'environnement et des activités proposées. Ils ont beaucoup apprécié cette journée, qui leur a permis de sortir de leur zone de confort. La découverte du fonctionnement d'une autre Mission Locale et les échanges entre professionnels sont toujours enrichissants, et permettent de pouvoir réfléchir à d'autres actions ou projets innovants »

► Perspectives 2023

Pour permettre à chaque jeune du territoire de pouvoir bénéficier d'un accompagnement dans le cadre du CEJ, des permanences et des sessions délocalisées ont été mises en œuvre sur **Ste Foy la Grande, Castillon-la-Bataille, St Denis de Pile, Guîtres et Coutras**. Cette proximité permet à tous les jeunes de bénéficier des mêmes outils et à la Mission Locale de développer des actions avec les partenaires locaux.

En 2023, la Mission Locale poursuivra cette dynamique en amplifiant sa présence sur les territoires. L'accent sera mis sur les **périodes de mise en situation professionnelle (PMSMP)** pour permettre aux jeunes de découvrir des domaines d'activités et aux entreprises de se projeter sur des embauches potentielles. Il est aussi envisagé de **multiplier les événements inter Missions Locales** pour permettre aux jeunes et aux professionnels un partage d'expériences mais aussi pour découvrir des métiers plus présents sur d'autres territoires.

► Zoom sur la Cravate solidaire

En 2022, la Cravate solidaire est intervenue mensuellement dans nos locaux, avec son atelier Coup de pouce qui propose un coaching en image réalisé par des bénévoles. L'objectif est de valoriser son estime de soi par le don d'une tenue adaptée, des simulations d'entretiens et une séance photos professionnelle pour le CV et les réseaux sociaux.

En 2022, 20 jeunes ont pu profiter de ce coaching sur mesure.



EMPLOI



Co-construire des solutions avec les acteurs du territoire

En 2022, les chargés de relations entreprises de la Mission Locale ont amplifié la collaboration avec l'Espace Régional d'Information de Proximité (ERIP) par la mise en œuvre d'actions communes et la co-animation d'ateliers. Ils se sont également associés pour l'organisation de journées/semaines thématiques en partenariat avec le Plan Local pour l'Insertion et l'Emploi du Libournais (PLIE).

Ce sont ainsi 8 actions qui ont été menées sur le territoire dans les domaines de **la logistique, du grand âge, de la grande distribution, de la petite enfance, de la propreté et de l'environnement** avec une présentation des métiers par l'ERIP, des possibilités de se former par les organismes de formation et des visites d'entreprises. Pour certains domaines d'activités, des tables rondes employeurs/candidats ont été organisées. **Un grand nombre d'entreprises ont ainsi joué le jeu permettant à plus de 50 jeunes de découvrir des métiers en situation et dans leur environnement.**

Le service emploi s'est également mobilisé sur l'ensemble des actions du territoire telles que des forums ou des job dating... pour renforcer le partenariat et activer son réseau d'entreprises.

La Mission Locale a fait le choix de (re)proposer un accompagnement renforcé via sa **Plateforme emploi** qui vise à aider les jeunes proches de l'emploi à trouver un contrat de travail durable (CDI, CDD ou alternance). Leurs sont proposées les offres d'entreprises en contact avec la Mission Locale mais également les offres des partenaires intérim et de Pôle emploi. **Un travail en amont sur les Techniques de Recherche d'Emploi (TRE) et des simulations d'entretien est réalisé.** La prospection employeurs se fait en fonction du projet du jeune avec mise en place et suivi de stages pour confirmer le projet. Des rendez-vous individuels et téléphoniques très réguliers et un suivi pendant la période d'essai pour « consolider » le contrat sont réalisés. **Un véritable coaching emploi personnalisé !**

▶ Depuis octobre, **14 jeunes ont bénéficié d'un accompagnement via la Plateforme emploi** (10 sur Libourne, 2 sur Ste Foy et 2 sur Castillon) **et 6 ont accédé à l'emploi** (3 en CDD, 2 en CDI et 1 en CIE/CDI).



CHIFFRES CLÉS

1 478 contrats signés } pour **939** jeunes

86 entrées en alternance
▶ **74** contrats d'apprentissage
▶ **12** contrats de professionnalisation

498 stages en entreprises
▶ pour **292** jeunes

CONTRATS AIDÉS

62 signatures **+63 %**
▶ **32** PEC
▶ **30** CIE

Perspectives 2023

Nous poursuivrons les semaines/journées à thèmes, la mobilisation des entreprises pour des interventions auprès des jeunes ou des visites sur site, et la réalisation d'actions ciblées alternance. Le service emploi poursuivra la promotion des contrats aidés et le suivi des jeunes en emploi.

L'accompagnement par la Plateforme emploi sera amplifié par la présence des chargées de relations entreprises sur les différentes antennes et par le développement de la communication.



MOBILITÉ

Ouvrir le champ des possibles

La mobilité est souvent un frein pour l'aboutissement des projets des jeunes. Le Grand Libournais est un territoire vaste, et même si les collectivités proposent de plus en plus de solutions, pour un grand nombre de jeunes, se déplacer est un challenge. La Mission Locale, avec ses partenaires, a développé des solutions adaptées pour lever ce frein à l'accès à l'emploi ou la formation.

37 % des jeunes accueillis pour la 1^{ère} fois à la Mission Locale déclarent ne pas être mobile au-delà de leur commune ou canton de résidence et 16 % n'ont aucun moyen de transport (mais 54 % utilisent les transports en commun).

L'action « **Se déplacer pour l'emploi** » co-construite par le service emploi de la Mission Locale et la Plateforme Mobilité, a permis à des jeunes de participer à une journée mobilité entre la Gare de Libourne et celle de Cenon, suivie par une randonnée éco-urbaine pour découvrir des entreprises accessibles par les réseaux des transports en commun.

Deux ½ journées de prospection autour des gares de Bergerac et de Montpon-Ménéstérol ont également été proposées aux jeunes en CEJ. L'objectif : **qu'ils identifient de façon dynamique l'ensemble des emplois potentiels disponibles**, mais aussi les « offres d'emplois dites cachées » (non publiées) dans un rayon de 20 mns en train et à proximité des gares.

► Des simulateurs de conduite pour booster l'apprentissage du Code de la Route

Partant des constats que le permis est un sésame vers l'emploi indispensable en zone rurale et que nombre de jeunes rencontrent des difficultés dans leur apprentissage du code de la route, la **Mission Locale a obtenu une subvention de l'Agence Nationale de la Cohésion des Territoires pour l'achat et la mise en place d'ateliers pour les jeunes avec des simulateurs de conduite.**

Les ateliers « **Objectif Mobilité** » ont ainsi été mis en place dès le mois de mars 2022 sur Libourne, Coutras, Galgon et Castillon la Bataille : révision collective du code, examens blancs, conseils et explications du code de la route, mise en situation sur les simulateurs de conduite ont rythmé **la centaine d'ateliers dont ont pu bénéficier 60 jeunes.** Le projet se poursuivra en 2023.

► Mobilité internationale



Parce que la mobilité ne s'arrête pas à la ville proche, au département ou à la région, la Mission Locale a souhaité travailler davantage la mobilité internationale avec 2 projets réalisés en 2022.

La référente mobilité de la Mission Locale, Karine Hollman, conseillère à l'Antenne de Ste Foy la Grande a **participé au programme ERASMUS+ DEMO**, à destination des professionnels du réseau des Missions Locales. Ainsi, elle est partie en formation d'une semaine pour vivre une expérience de mobilité en Grèce, qui lui a permis d'échanger avec des professionnels de l'insertion, de « *s'ouvrir à de nouvelles méthodologies de travail* » et de « *vivre le dispositif pour mieux le restituer aux jeunes* »

Après la réalisation de ce 1^{er} projet, le second semblait évident ; proposer à un jeune suivi en Mission Locale d'effectuer un stage professionnel de 3 mois au sein d'une entreprise basée à l'étranger dans le cadre du projet **ERASMUS + OUAT**. Ainsi Quentin suivi par la Mission Locale a pu effectuer 2 stages professionnels (entreprise de traduction et hémérothèque) au Portugal, soit 6 mois de mobilité. L'objectif : « *vivre une expérience à l'étranger* » et « *développer des compétences professionnelles et linguistiques* ».

Après la réalisation de ce 1^{er} projet, le second semblait évident ; proposer à un jeune suivi en Mission Locale d'effectuer un stage professionnel de 3 mois au sein d'une entreprise basée à l'étranger dans le cadre du projet **ERASMUS + OUAT**. Ainsi Quentin suivi par la Mission Locale a pu effectuer 2 stages professionnels (entreprise de traduction et hémérothèque) au Portugal, soit 6 mois de mobilité. L'objectif : « *vivre une expérience à l'étranger* » et « *développer des compétences professionnelles et linguistiques* ».

CHIFFRES CLÉS

 Aide au permis

225 500 €

pour **207** jeunes



➔ R'ACCORD : au plus près des jeunes



En 2022, la Mission Locale et ses partenaires ont mis en œuvre le projet R'ACCORD afin de « raccrocher » les jeunes éloignés du Service Public de l'Emploi.

Projet multifacettes mêlant différents angles d'approche du public et décliné au cœur des lieux de vie des jeunes, R'ACCORD a demandé aux professionnels de la Mission Locale de développer des postures professionnelles moins institutionnelles, de réfléchir à la visibilité et à l'attractivité de l'offre de service et de se rapprocher de ses partenaires au bénéfice de tous les jeunes.

Une mise en œuvre autour de 4 axes :

AXE 1

- ▶ **Améliorer et renforcer le partenariat** qui facilite et fluidifie le parcours du jeune

Création d'un outil numérique partagé permettant l'échange d'informations entre partenaires ; accueil du jeune à la Mission Locale avec les acteurs du repérage pour un diagnostic partagé et co-construction du plan d'action ; réactivité de la réponse de la Mission Locale et proposition de RDV rapide.

AXE 2

- ▶ **Mise en place de nouvelles modalités de repérage attractives** par des actions d'« aller vers »

Plateaux jeux vidéo à Sainte-Foy-la-Grande et Libourne ; rencontres des jeunes sur site sur invitation des partenaires, notamment sur les chantiers éducatifs de LEPI ; participation à des maraudes de PAMELA (Le Lien) ; organisation de l'action Play Mobile à Castillon avec les Cygnes de Vie ; participation et organisation de temps forts sur l'espace public pour rendre visible la Mission Locale (Journée Service civique, forum emploi, salon des métiers et des formations...).

L'appli Ma Mission Locale développée par l'ARML constitue un outil essentiel dans le repérage et la communication des différentes actions.

AXE 3

- ▶ **Une fois les jeunes captés, il faut être en capacité de co-construire et proposer des solutions rapides et concrètes pour « mettre à l'abri » le jeune et permettre l'adhésion à l'accompagnement**

Places d'hébergement sur le dispositif hébergement d'urgence du Lien ; mobilisation rapide des dispositifs de droit commun afin de permettre aux jeunes d'accéder à des ressources et de se stabiliser pour se mobiliser.

AXE 4

- ▶ **(Re)mobiliser le public au travers d'actions mobilité, leviers pour l'insertion sociale et professionnelle**

Mise en œuvre de l'action Bouge ton code sur Sainte-Foy-la-Grande et Libourne pour travailler sa mobilité, pour se (re)mobiliser et (re)prendre confiance en soi.

▶ FOCUS « BOUGE TON CODE »

20 demi-journées, 8 à 10 jeunes et un.e formateur.trice, pour reprendre confiance en soi et se préparer à l'examen du permis de conduire, c'est l'ambition de cette action imaginée en partenariat avec Alter&Go. Cette formation « semi intensive » d'apprentissage du code, de préparation administrative et d'expérimentation de la mobilité, a permis à **8 jeunes de Ste Foy et 10 jeunes de Libourne** de s'entraîner pour l'examen dans un cadre bienveillant et adapté à des jeunes ayant des difficultés de mobilisation et en perte de confiance. Un premier pas vers le permis, sésame indispensable pour l'accès à l'emploi et à l'autonomie et une formation qui vient pallier un manque pour les jeunes les plus éloignés des apprentissages (les auto-écoles ne proposant plus de formation présentielle au code depuis quelques années). **Deux sessions supplémentaires sont prévues à Coutras et Castillon en 2023.**

▶ ENSEIGNEMENTS ET PERSPECTIVES 2023

De ces 3 années d'expérimentation du travail de repérage (In système 2019 – 2021 / R'accord 2022 – 2023), nous avons tiré comme enseignements principaux qu'il y avait un double enjeu : repérer les jeunes et être repérés par eux. **La Mission Locale doit se rendre visible, aller au plus près des jeunes et dans un même temps travailler son attractivité et sa capacité d'adaptation.** Les jeunesses étant multiples, elle doit pouvoir adapter les formes d'accompagnement proposées et doit pour se faire s'appuyer sur les autres acteurs jeunesse, présents au quotidien auprès des jeunes. **Nous répondrons en 2023 à l'Appel à projet DREETS-FSE afin de consolider et d'amplifier ce travail engagé.**

➔ LA MISSION LOCALE, partenaire des territoires

La proximité est un enjeu pour la Mission Locale. C'est pourquoi nous sommes présents sur **13 lieux** avec, en plus du siège de Libourne, 5 antennes et 8 permanences. Cette présence, au plus près des jeunes que nous accompagnons, nous permet de proposer des solutions adaptées en fonction des ressources du territoire et de délocaliser les dispositifs que nous mettons en œuvre. Ainsi, les antennes accueillent des sessions et des permanences CEJ et la Mission Locale est présente sur les actions locales.

▶ A STE FOY LA GRANDE

Actions portées par la CDC du Pays Foyen

JOURNÉE « EMBARQUEMENT POUR L'EMPLOI » en octobre. L'objectif de cette action était de « *Tout savoir sur les secteurs d'activités du Pays Foyen* » : les recrutements, l'offre de formation, la création d'entreprise avec des informations, des ateliers, un espace réalité virtuelle et des visites d'entreprises.

RALLYE PEDA'Go

Cette action a proposé **des interventions d'information et de prévention par les différents partenaires du territoire auprès des élèves de 4^{ème}**. En octobre 2022, les interventions dans les collèges Elie Faure de Pellegrue et d'Anglade à Sainte-Foy-la-Grande ont mobilisé 241 élèves. Karine Hollman, conseillère, est intervenue pour parler de la **discrimination et des préjugés mais de l'emploi**. Plusieurs thématiques ont été abordées par les partenaires : vie affective, bien manger, dangers d'internet (cyberharcèlement), addictions. Ces temps d'intervention se sont terminés par la présentation des structures locales à destination des jeunes.

▶ A CASTILLON-LA-BATAILLE

Le « dispositif » **Territoire Zéro Chômeurs s'adresse aux personnes privées durablement d'emploi** ; l'idée est de « partir des besoins et des compétences » et donc de répertorier les compétences des demandeurs d'emploi et de recenser les besoins non satisfaits et non concurrentiels du territoire.

Castillon-la-Bataille est la 1^{ère} commune de Gironde à entrer dans l'expérimentation en 2022.

La Mission Locale, en tant que partenaire socioéconomique du territoire a participé aux différentes réunions et ateliers.

L'objectif :

impulser une dynamique territoriale avec la création du CLE (Comité Local pour l'Emploi) composé de la Mission Locale, du PLIE, de Pôle Emploi, de la MDSI et de la Mairie qui recense les savoirs faire et les aspirations des personnes privées d'emploi qui souhaitent rejoindre l'expérimentation.

▶ A SAINT DENIS DE PILE

Le projet **Rap & Graff** a permis à 13 jeunes de la Mission Locale de vivre un moment à part dans leur parcours d'accompagnement. Ce projet s'inscrit dans l'action « Culture partagée » menée avec différents publics : des jeunes de la Plateforme territoriale d'Inclusion et des jeunes mineurs non accompagnés de la Croix Rouge et de Don Bosco. Pour la restitution et la clôture des ateliers, Sylvain (graffeur) a exposé les deux toiles sur lesquelles les jeunes ont travaillé et Keurspi (rappeur) a réussi à leur faire créer des présentations sous forme de rap.

« Chacun ayant son potentiel, ils ont réussi à créer une super dynamique. Un esprit d'entraide et de respect. »

Rando/Rap



Dans la continuité, trois jeunes Dyonisiens accompagnés par la Mission Locale et 8 jeunes mineurs suivis par la Croix Rouge de Coutras et Don Bosco à Libourne ont pu participer en juillet 2022 à **Rando/Rap**, un séjour organisé par Cathy FENECH, directrice de l'Accordeur. L'objectif : réaliser un rap au cours d'une randonnée dans les Pyrénées. Keurspi, rappeur et grand amoureux des Pyrénées les a guidés à travers ces randonnées.

Christelle Goron, conseillère à St Denis de Pile raconte cette expérience : « Nos jeunes clôturaient systématiquement le peloton des randonnées mais ils se sont donnés à fond et se sont surpris eux-mêmes. J'ai pu découvrir leur facilité à s'intégrer dans un groupe, à s'intéresser aux autres. A noter qu'ils ne se connaissaient pratiquement pas les uns les autres, ils ont apprécié cette parenthèse et ont pu enregistrer leur premier morceau ! »

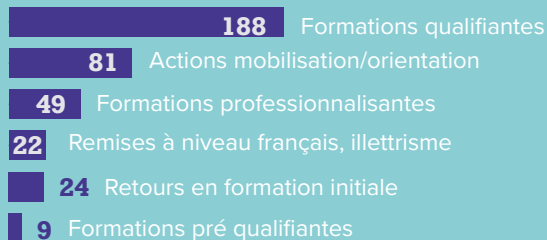
2022 en chiffres

Validation de projet et Formation



373 jeunes entrés en formation

dont **64%** en formation qualifiante ou professionnalisante



14 jeunes à l'École de la 2^{ème} Chance

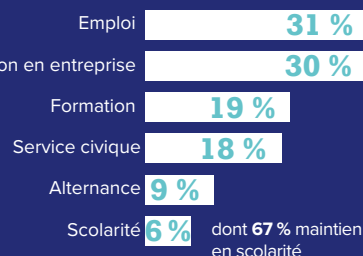
Développement du projet pro et préparation à la vie active

Principaux secteurs de formation :
 > Orientation, commerce, vente, gde distribution, services à la personne

Obligation de Formation

447 jeunes accompagnés dans le cadre de l'ODF

75,2 % sont sans diplôme



Santé



5 216 propositions

pour **2 527** jeunes

+ 91%

Information conseil santé, accès aux droits, accès aux soins :

3 198 propositions

- dont
- > **376 orientations vers des professionnels de santé** (PASS, EMPP, CRP, ELSA, RSSJ, autres partenaires santé)
 - > **56 entretiens d'information et d'aide à la constitution de dossier auprès de la MDPH**
 - > **284 rendez-vous « Ecoute santé » individualisés**

261 jeunes positionnés sur des actions collectives

(bilans de santé, informations par le CeGGID, informations CPAM, informations Réseau Santé Social Jeunes, interventions auprès des lycéens sur l'accès aux droits au sein du lycée Henri Brulle)

374 jeunes positionnés sur des ateliers

(vitalité, prévention cancer du sein, Escape Game tabac, Yoga, prévention MACIF, bien être / sophrologie)

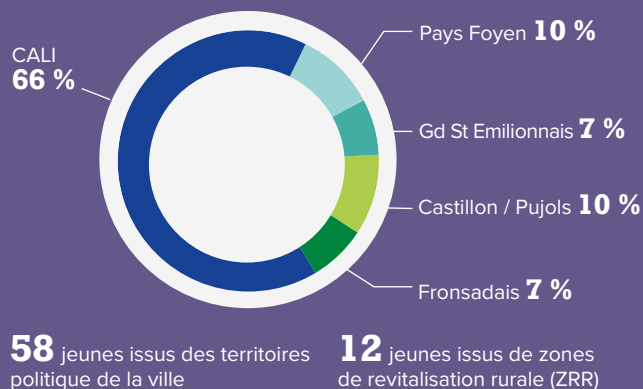
80 participants à l'ESCAPE Room sur 27 sessions

Présence sur le Forum CALI et la journée d'accueil IFSI

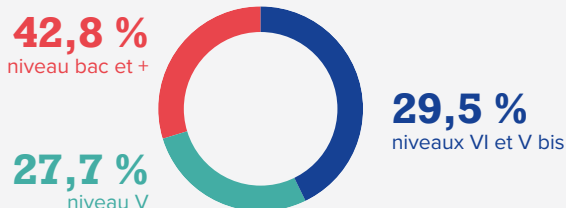
Jeunes en 1^{er} accueil

1 023 nouveaux jeunes en 2022
 dont **51,2 %** de jeunes femmes : **29 %** de jeunes de 16 à 21 ans

► Origine géographique par communauté de communes



► Niveau de qualification



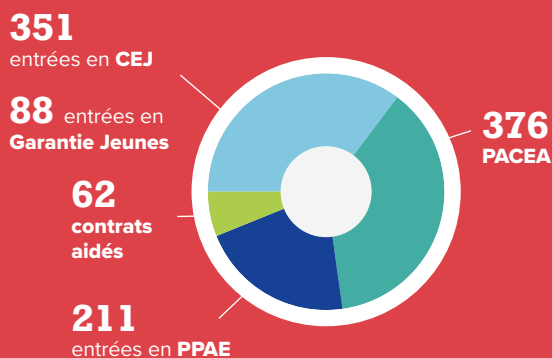
► Difficultés rencontrées

- 52,9 %** des jeunes n'ont pas le permis de conduire
- 39** jeunes ont une reconnaissance de travailleur handicapé
- 63 %** des jeunes sont hébergés chez leurs parents
- 6,9 %** ont au moins un enfant
- 8 %** sont bénéficiaires du RSA

Jeunes accompagnés

2 708 jeunes en 2022

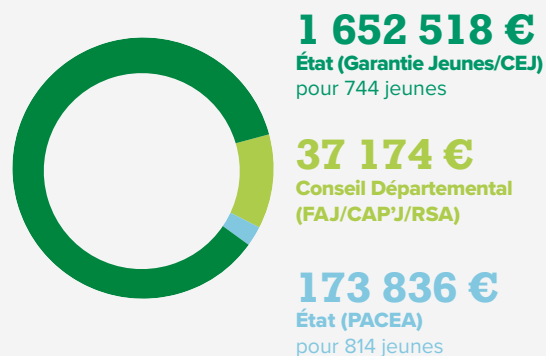
► Les entrées dans les dispositifs



Service civique **63** jeunes

► Les principales aides financières aux parcours d'insertion

1 863 528 €
d'aides financières mobilisées



Baromètre de satisfaction



70 % ont pris confiance en eux avec la mission locale

74 % disent avoir avancé dans leurs projets

Satisfaction globale

92 % sont satisfaits/très satisfaits



► Ma Mission Locale dans la poche !

Emploi

Évènement

Stage

Infos pratiques

Formation

Pré-inscription

Demande de rendez-vous



Scannez-moi !



missionlocale-libournais.org



Retrouvez-nous
aussi sur Instagram
et Facebook



Mission Locale du Libournais

189, avenue Mal Foch 33500 Libourne

Tél. : 05 57 51 71 27

Mél : M.Locale.libourne@mission-libourne.asso.fr